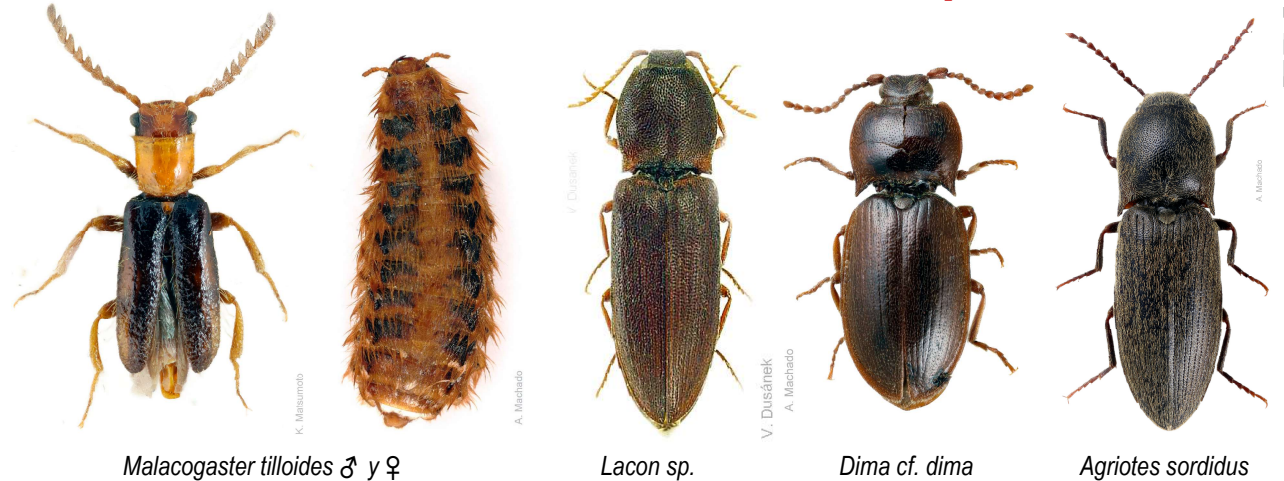


# ELATERIDAE

Elateroidea por lo común de tamaño mediano (6-15 mm), cuerpo estrecho y elongado (♀ de *Malacogaster* (Drilini) es larviforme, sin élitros), pronoto largo y articulado, con capacidad de saltar al liberar bruscamente el apófisis procoxal de una cavidad en el mesoventrito que lo retiene. Labro proyectado por delante de la cabeza. Antenas filiformes, aserradas o pectinadas. Tarsos 5+5+5, simples. En su mayoría son fitófagos (floricolas, frondícolas o en la hojarasca) y nocturnos. En Canarias 8 géneros con 54 especies, de ellas 49 son endémicas.

**Clave de especies**

- 1 Sin élitros; antenas de 11 segmentos muy cortas (no más largas que la anchura de la cabeza). Aspecto de larva peluda con el cuerpo aplanado ensanchándose hacia atrás. Come caracoles en su concha (también la larva). Talla 12,6 mm. [FL] . . . . . ♀ *Malacogaster tilloides* Woll., 1864<sup>©</sup>
- Con élitros; antenas largas. . . . . 2
- 2 Élitros blandos, algo dehiscentes, con superficie arrugada, sin estrías ni puntos y de color pardo-violáceo; extremidades testáceas, antenas fuertemente aserradas; ojos muy prominentes, semiesféricos. Pronoto cuadrangular, subcilíndrico, con ángulos vivos, lustroso y de color naranja; cabeza y antenas pardo-rojizas. Dorso con pilosidad rubia larga erecta y abierta. Talla 5,5-6,2 mm [FL] . . . . . ♂ *Malacogaster tilloides* Woll., 1864<sup>©</sup>
- Élitros con estrías o netamente punteados; pronoto oscuro (nunca naranja) y frecuentemente con los ángulos posteriores proyectados hacia atrás a modo de apófisis . . . . . 2
- 2 Dorso con vestimenta de escamitas lanceoladas; punteado denso. Primer antenómero engrosado, con puntos gruesos; del 3º en adelante más claros y lisos. Pronoto con surcos antenales profundos en los costados; ángulos posteriores rojizos. Antenas aserradas. Uñas con setas en la base. Talla 12 mm [C] . . . . . *Lacon* sp. <sup>©</sup>
- Dorso sin escamas, con pelos. Antenas con el tegumento similar en todos los artejos. Costados del pronoto sin surcos antenales (o incompletos) . . . 3
- 3 Dorso de aspecto glabro (pubescencia rubia corta, tumbada, inconspicua), tegumento brillante. Cuerpo ancho, elitros algo ovalados (L/A <1,7). Coloración marrón-rojiza, algo ennegrecida en el disco del pronoto y élitros. Sin alas. Talla 7,3 mm [C] . . . . *Dima* c.f. *dima* (Schaufuss, 1862)
- Dorso con pubescencia abundante y conspicua . 4
- 4 Margen anterior del clípeo recto y sin reborde; cabeza hipognata. Pronoto casi mate, con punteado muy denso; pubescencia transversal en la base; arista lateral ligeramente curvada hacia abajo (no visible desde arriba), bien separada de la carina de los ángulos posteriores. Escudete punteado y pubescente. Uñas simples, no pectinadas. Talla 6-7 mm. [C] . . . . *Agriotes sordidus* (Illiger, 1807)
- Margen anterior del clípeo semicircular o truncado (usualmente rebordeado) . . . . . 5
- 5 Escudete no cordiforme, redondeado o truncado en su base. Especies aladas . . . . . 6
- Escudete cordiforme (hendido al medio en su base); pronoto muy convexo, constreñido basalmente lo mismo que los élitros (para mayor movilidad). Coloración pardusca más o menos manchada de amarillento; pilosidad uniforme. Sin alas funcionales. Gen. *Coptostethus* . . . . . 9

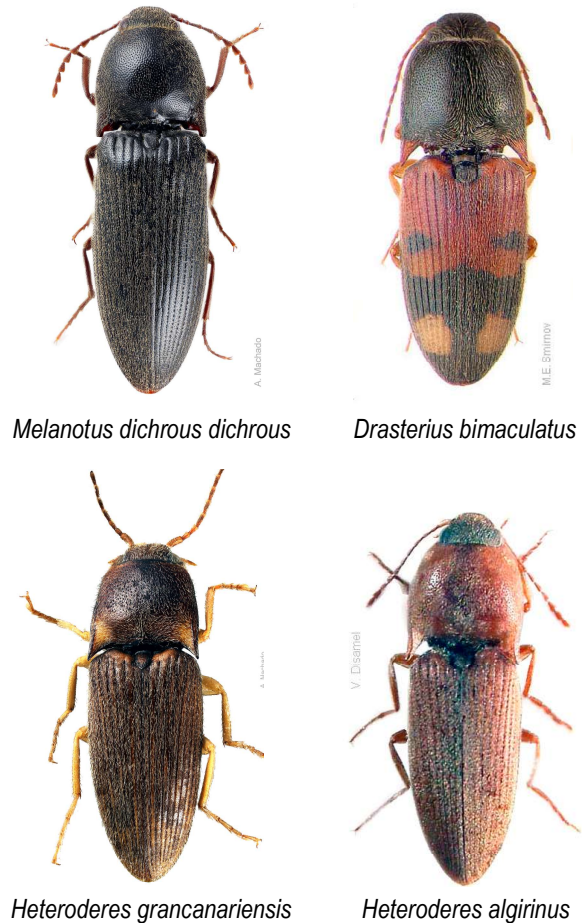


- 6 Uñas pectinadas. Pronoto apenas tan ancho como los élitros, con punteado bastante fino (umbilicado solo en los lados) y pubescencia dirigida hacia atrás. Antenas (aserradas). Cuerpo negrozco, extremidades y al menos una parte de la cara ventral de color ferruginoso. Talla 10–15 mm [HPTF+] . . . **Melanotus dichrous dichrous** (Er., 1821)
- Uñas no pectinadas. . . . . 7
- 7 Élitros con dibujo contrastado, usualmente negros en la mitad posterior (con dos máculas amarillentas laterales y preapicales) y rojizos en la mitad anterior (con dos máculas negras estrechas laterales). Pronoto chagrinado, con puntos gruesos y pubescencia doble (los pelos erguidos un poco más largos y escasos). Carina de los ángulos posteriores fina y paralela a la arista lateral por delante. Talla 4–6 mm. [L] . . . . . **Drasterius bimaculatus** (Rossi, 1790)
- Élitros castaños o pardos sin dibujo contrastado, a lo sumo con algunas zonas más claras en la base o parte posterior. Carina de los ángulos posteriores del pronoto fuertemente desarrollada . . . . . 8
- 8 Pronoto con máxima anchura en la base (ángulos posteriores moderadamente prolongados hacia atrás); carinas laterales rectas, divergentes; punteado doble muy preciso. Coloración pardo-negruzca; ángulos del pronoto (sobre todo los posteriores), anrenómeros 1º–3º y a veces la base y algunas líneas longitudinales distales en los élitros más o menos amarillo-rojizos. Talla 6,5–8,5 mm. [C] . . . . . **Heteroderes grancanariensis** Palm, 1976©
- Pronoto con la máxima anchura hacia la mitad; ángulos posteriores muy prolongados hacia atrás (más largos que el escudete); carinas laterales cóncavas hacia afuera. Antenómero 3º más largo que el 2º. Coloración castaña clara, con la cabeza y escudete negros. Talla 6–8,2 mm. [L] . . . . . **Heteroderes algerinus** (Lucas, 1846)

Gén. **Coptostethus**

- 9 [Este género macaronésico está siendo estudiado por Roberto Valle (La Laguna) con soporte molecular. De momento pospongo las claves a la espera de sus resultados, que incluyen numerosos taxones nuevos. Las 45 especies hasta ahora descritas se listan en la página siguiente]

[Clave de especies pendiente]



<i>Coptostethus abora</i> (Wurst & Caté, 1994) <sup>©</sup> . . . C	<i>Coptostethus mendizabali</i> (Cobos, 1970) <sup>©</sup> . . . T
<i>Coptostethus arozarenai</i> (Cobos, 1970) <sup>©</sup> . . . . . T	<i>Coptostethus minutus</i> Lindb., 1950 <sup>©</sup> . . . . . C
<i>Coptostethus attilai</i> Németh & Platia 2014 <sup>©</sup> . . C	<i>Coptostethus nemethi</i> Platia, 2015 <sup>©</sup> . . . . . P
<i>Coptostethus auarita</i> (Lib. & Wurst, 1999) <sup>©</sup> . . P	<i>Coptostethus obscurus</i> Woll., 1863 <sup>©</sup> . . . . . H
<i>Coptostethus bonitaensis</i> Platia, 2015 <sup>©</sup> . . . . . P	<i>Coptostethus obtusus</i> Woll., 1864 <sup>©</sup> . . . . . T
<i>Coptostethus brunneipennis</i> Woll., 1863 <sup>©</sup> . . . T	<i>Coptostethus opaculus</i> Platia, 2015 <sup>©</sup> . . . . . G
<i>Coptostethus buci</i> Németh & Platia, 2014 <sup>©</sup> . . . . C	<i>Coptostethus palmensis</i> (Cobos, 1970) <sup>©</sup> . . . . . P
<i>Coptostethus cabrerai</i> (Cobos, 1970) <sup>©</sup> . . . . . F	<i>Coptostethus petterssoni</i> Platia, 2015 <sup>©</sup> . . . . . T
<i>Coptostethus canariensis</i> Woll., 1858 <sup>©</sup> . . . . . T	<i>Coptostethus platai</i> (Cobos, 1979) <sup>©</sup> . . . . . L
<i>Coptostethus cobosi</i> Douglas & Kundrata 2018 <sup>©</sup> T	<i>Coptostethus salvatoi</i> Platia, 2015 <sup>©</sup> . . . . . C
<i>Coptostethus cobossanchezi</i> (Díaz de Castro & Sánchez-Ruiz, 2002) <sup>©</sup> . . . . . G	<i>Coptostethus skoupyi</i> Platia, 2015 <sup>©</sup> . . . . . H
<i>Coptostethus crassiusculus</i> Woll., 1864 <sup>©</sup> . . . . C	<i>Coptostethus taylori</i> (Cobos, 1970) <sup>©</sup> . . . . . T
<i>Coptostethus divergens</i> (Cobos, 1983) <sup>©</sup> . . . . . H	<i>Coptostethus vestitus</i> Lindb., 1950 <sup>©</sup> . . . . . C
<i>Coptostethus eggeri</i> Platia, 2015 <sup>©</sup> . . . . . T	<i>Coptostethus vilaflorensis</i> Platia, 2015 <sup>©</sup> . . . . . T
<i>Coptostethus fernandezi</i> (Cobos, 1970) <sup>©</sup> . . . . . T	<i>Coptostethus vittatus</i> Lindb., 1953 <sup>©</sup> . . . . . C
<i>Coptostethus globulicollis</i> Woll., 1862 <sup>©</sup> . . . . . T	<i>Coptostethus wollastoni</i> (Cobos, 1970) <sup>©</sup> . . . . . T
<i>Coptostethus gomerensis</i> (Cobos, 1970) <sup>©</sup> . . . . G	
<i>Coptostethus gracilis</i> Woll., 1864 <sup>©</sup> . . . . . T	
<i>Coptostethus guancho</i> (Cobos, 1970) <sup>©</sup> . . . . . G	
<i>Coptostethus guayote</i> (Wurst & Caté, 1994) <sup>©</sup> . C	
<i>Coptostethus hayeki</i> (Cobos, 1970) <sup>©</sup> . . . . . T	
<i>Coptostethus hierrensis</i> (Franz, 1980) <sup>©</sup> . . . . . H	
<i>Coptostethus konvickai</i> Platia, 2021 <sup>©</sup> . . . . . T	
<i>Coptostethus kundratai</i> Ném. & Platia, 2014 <sup>©</sup> T	
<i>Coptostethus lindbergi</i> (Cobos, 1970) <sup>©</sup> . . . . . T	
<i>Coptostethus longicornis</i> Lindb., 1953 <sup>©</sup> . . . . . T	
<i>Coptostethus machadoi</i> (Cobos, 1983) <sup>©</sup> . . . . . G	
<i>Coptostethus mantici</i> Platia, 2016 <sup>©</sup> . . . . . T	
<i>Coptostethus mateui</i> (Cobos, 1970) <sup>©</sup> . . . . . T	