

# HISTERIDAE

Hydrophiloidea de tamaño generalmente pequeño (0,8–14 mm), cuerpo compacto, por lo general negro, corto y oval (también cilíndricos o aplanados), con élitros truncados (dos segmentos abdominales expuestos), antenas acodadas con maza en botón de 3 artejos y cabeza y apéndices retráctiles. Tarsos 5+5+5 ó 5+5+4, simples. En su mayoría predadores, sobre todo de larvas y huevos de dípteros que se desarrollan en excrementos o materia orgánica en descomposición (cadáveres, *Euphorbia*, etc.). En Canarias 19 géneros (1 endémico) y 44 especies (15 endémicas), algunas por confirmar.

## Clave de especies

- 1 Cabeza proyectada hacia delante, con mandíbulas provistas de un diente interno, más largas que la cabeza. Cuerpo negro, llamativamente aplanado; glabro, liso y brillante. Pronoto con una gran fóvea auricular muy profunda en cada ángulo anterior. Élitros con 1ª estría dorsal limitada a la mitad anterior y conato de 2ª. Propigidio en el mismo plano que los élitros. Talla 11,1–13,3 mm. [PGT] . . . . . ***Hololepta perraudieri*** Marseul, 1857<sup>©</sup>
  - Cabeza inclinada hacia abajo o hipognata, retractable en el pronoto; parte sobresaliente de las mandíbulas más cortas que la cabeza. . . . . 2
- 2 Cuerpo cilíndrico y paralelo (aspecto de escolítido), negro o píceo, brillante; antenas testáceas. Patas píceas, protibias con 6 dientes, metatibias con 5. Dorso punteado. Mesoventrito con un apófisis anterior que se ancla en una escotadura del proventrito. Talla 2,6–2,7 mm. [HPGTC] . . . . . ***Teretrius cylindricus*** Woll., 1864<sup>©</sup>
  - Cuerpo oval más o menos elongado (a lo sumo subparalelo, pero nunca cilíndrico). Mesoventrito sin apófisis avanzada sobre el proventrito . . . . . 3

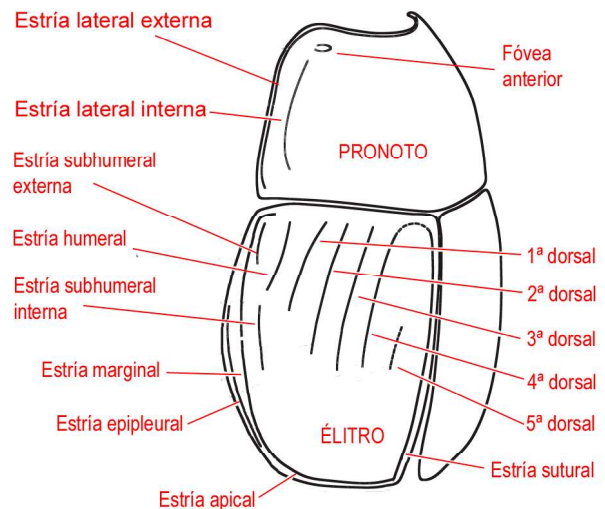
- 3 Élitros sin estrías (a veces la humeral débilmente insinuada). Antenas insertas en la frente en una foseta abierta hacia delante, junto al margen interno de cada ojo. Tamaño siempre pequeño (0,8–2,5 mm). . . . . 4
  - Élitros con una o varias estrías bien marcadas. Antenas insertas lateralmente en el corto espacio entre los ojos y la base de las mandíbulas. Tamaño generalmente mayor de 2,5 mm. . . . . 11
- 4 Pronoto con un surco longitudinal profundo a cada lado y márgenes laterales rebordeados. Cuerpo alargado, poco convexo. Tegumento con pilosidad diminuta, muy abierta. Protibias expandidas por fuera en forma rectangular en su mitad distal; metatarsos de 5 artejos. . . . . 5
  - Pronoto sin surco longitudinal lateral; cuerpo semiesférico, glabro. Metatarsos de 4 artejos . . . . . 7
- 5 Surco lateral del pronoto sinuoso (curvado hacia afuera en su mitad posterior). Punteado grueso; puntos separados. Pilosidad modesta. En cardonal-tabaibal. Talla 1,6–2,2 mm. [HTC]. . . . . ***Eubrachium ovale*** Woll., 1862<sup>©</sup>



*Hololepta perraudieri*



*Teretrius cylindricus*



En histéridos las estrías se designan tradicionalmente de un modo particular (adaptado de T. Lackner, 2010)

- Surco lateral del pronoto rectilíneo ..... 6
- 6 Cuerpo oval-redondeado, convexo, brillante, con punteado regular abierto (puntos separados 2–3 diámetros). Pilosidad apenas desarrollada, de aspecto glabro. En cardonal-tabaibal. Talla 1,5–1,7 mm. [HPGCL+]..... *Eubrachim politum* Woll., 1862<sup>©</sup>
- Cuerpo elíptico, subnítido. Punteado elitral grosero, irregular, con puntos algo confluentes. Pilosidad modesta. Tegumento pardo-rojizo brillante. En laurisilva. Talla 1,8–2,2 mm. [PGT] ..... *Eubrachim punctatum* Woll., 1862<sup>©</sup>
- 7 Escudete ausente; protibias inermes. Cuerpo oval, muy convexo, de color castaño claro ..... 8
- Escudete visible; protibias con espinas ..... 9
- 8 Escapo antenal fuertemente dilatado; ojos reducidos (restos de facetas). Pronoto con lados regularmente curvados. Élitros con abundante microestriolas. Endogeo. Talla 0,9–1,0 mm. [T] ..... *Aeletes oromii* Yélamos, 1995<sup>©</sup>
- Escapo antenal no dilatado; ojos desarrollados; pronoto con lados bisinuados; élitros generalmente lisos; tegumento pardo, acharolado. Talla 1,0–1,3 mm. [G] . *Aeletes gemmula* (Woll., 1865)<sup>©</sup>
- 9 Cuerpo oval-alargado, poco convexo; color pardo-rojizo lustroso; élitros con punteado disperso. Protibias ensanchadas apicalmente (tanto como los tarsómeros 1<sup>o</sup>–4<sup>o</sup> reunidos), armadas de espínulas espaciadas en su canto externo. En arribazones marinos. Ojos con setas gruesas. Talla 1,0–1,5 mm. [PTCFL+]..... *Halacritus punctum punctum* (Aubé, 1842)
- Cuerpo globoso, pardo, de tegumento liso con puntos aislados. Protibias no más anchas que los tarsómeros 1<sup>o</sup>–3<sup>o</sup> reunidos; con peine de setas en su canto externo. Élitros sin estría subhumeral. Especies muy parecidas ..... 10
- 10 Pronoto con línea transversal de puntos próxima al borde basal (sin tocarlo) y curvada hacia delante en su tercio medio. Edeago subparalelo. Talla 0,75–1,1 mm. [HPGTCL+] ..... *Acritus nigricornis* (Hoffman, 1803)
- Línea basal de puntos del pronoto tocando el borde en los tercios laterales. Edeago fusiforme. Talla 0,8–1,1 mm. [T] . *Acritus analis* Le Conte, 1853
- 11 Protibias triangulares; máxima anchura en la truncadura apical; tarsos insertos cerca del medio de la truncadura junto a un espina grande (más



*Eubrachim politum*



*Eubrachim punctatum*



*Aeletes gemmula*



*Halacritus punctum*



*Acritus nigricornis*



*Acritus analis*

próxima) y otra menor. Labro sin poros setíferos. Foseta antenal situada en el ángulo anterior del proventrito. Subfam. Histerinae. .... 12

- Protibias ensanchadas distalmente, con ángulo externo curvo o en chaflán (máxima anchura antes del ápice); una espina terminal o dos (de tamaño similar); tarsos insertos en el ángulo apical interno. Foseta antenal situada en la mitad del proventrito, por delante de las procoxas ..... 16
- 12 Talla > 9 mm. Labro profundamente escotado y excavado; maza antenal mal diferenciada. Pronoto orlado lateralmente por largas setas amarillas, con

doble estría lateral. Élitros con 3 estrías dorsales y una humeral recortada. Protibias con tres grandes dientes. Cuerpo oval, negro, brillante. Talla 9–14 mm. [TC] . . . . . **Pactolinus major** (L., 1766)

– Talla < 9 mm; labro no escotado; maza antenal bien diferenciada del funículo . . . . . 13

13 Pronoto con sendas foveas próximas a los ángulos anteriores. Élitros negros, usualmente con dos amplias máculas rojizas postero-laterales y 5 estrías dorsales profundas; la sutural solo en la mitad posterior. Cuerpo oval, poco convexo. Talla 2,8–4,0 mm. [PGTC+] . . . . . **Atholus bimaculatus** (L., 1758)

– Pronoto sin fosetas en los ángulos anteriores . . 14

14 Protibias con surco tarsal recto y tres dientes grandes (el apical mucho mayor). Cuerpo oval, convexo y negro; mandíbulas cortas e iguales. Pronoto con dos estrías laterales y estría marginal anterior completa. Elitros cortos ( $L/A = 0,75$ ), sin estría subhumeral. Talla 5,3–7,1 mm. [HPGTC] . . . . . **Hister canariensis** Woll., 1864<sup>©</sup>

Protibias con surco tarsal en forma de “S” y cuatro dientes semejantes. Cuerpo oblongo-oval. Cabeza plana, estriola frontal interrumpida o ausente. Pronoto sin estría lateral interna y la marginal anterior interrumpida al medio. Élitros ( $L/A = 0,9$ ) con estría humeral corta, estrías dorsales 1<sup>a</sup>–3<sup>a</sup> completas, la 4<sup>a</sup> solo en el tercio apical, la sutural ausente. . . . . 15

15 Élitros rojo-cereza oscuro quedando la sutura y márgenes basal y apical algo más oscurecidos. Élitros con truncadura apical convexa; estría dorsal 3<sup>a</sup> recta. Talla 3,5 mm (sin cabeza ni pigidio). [T] . . . **Canarinus demaisonii** (Desbordes, 1920)<sup>©</sup>

– Cuerpo enteramente negro. Élitros con truncadura apical recta; estrías dorsal 3<sup>a</sup> curvada en la base. Talla 1,5 mm (sin cabeza ni pigidio) [C] . . . . . **Canarinus** sp.

16 Estrías elitrales largas, usualmente completas y paralelas al margen lateral. Pronoto con mentonera (proyección del proventrito). Subfam. Dendrophylinae . . . . . 17

– Estrías oblicuas de dentro hacia afuera, y recortadas por detrás. Pronoto sin mentonera. Subfam. Sapriniinae . . . . . 21

17 Élitros solo con la estría sutural (3/4 de la longitud elitral), bien grabada. Punteado elitral mayor que en el pronoto. Pigidio ♀ con tubérculos irregulares. Protibias con 4 dentículos. Cuerpo oval-alargado,



*Pactolinus major*



*Atholus bimaculatus*



*Hister canariensis*



*Canarinus* sp.



*Paromalus luderti*



*Kissister minimus*

deprimido, negro, brillante. Talla 2 mm–. [PGTC] . . . . . **Paromalus luderti** Marseul, 186

– Élitros con varias estrías dorsales . . . . . 18

18 Frente sin rebordes (lo mismo el clipeo), fuertemente punteada. Pronoto y élitros con punteado denso y doble, grueso en el disco, debilitado lateralmente; 5<sup>a</sup> estría dorsal y la sutural ausentes, 4<sup>o</sup> estría curvada en arco en la base y dirigida al escudete. Cuerpo oval, regular y convexo, de color pardo oscuro. Meso- y metatibias muy estrechas (protibias dilatadas) Talla 1,2–1,8 mm. [T] . . . . . **Kissister minimus** Aubé, 1850



- Frente y clípeo con un reborde perimetral, finamente y espaciadamente punteada. Élitros con estría sutural y dorsal 5ª presentes .....19
- 19 Estrías dorsales muy finas y casi rectas (a veces con tramos interrumpidos). Funiculo antenal de seis artejos. Frente ancha, ocultando los ojos desde arriba. Protibias con fuerte espina terminal y tres dientes espaciados en su canto externo seguidos de varios denticulos. Cuerpo oblongo, subparalelo, de color negro lustroso. Talla 2,0–2,5 mm. [HGPTC-FL]. ..... **Eutriptus putricola** Woll., 1862©
- Estrías gruesamente punteadas y curvadas basalmente hacia el escudete. Funiculo antenal de siete artejos. ....20
- 20 Estría sutural completa, reunida en la base a la 5ª dorsal (las dorsales no llegan a tocar el borde basal). Cuerpo oval alargado, píceo, con punteado doble denso (puntos menores que los de las estrías). Mesoventrito fuertemente punteado. Talla 2,5–3,0 mm. [HPGTFL+] ..... **Carcinops pumilio** (Er., 1834)
- Estría sutural recortada en la base, sin unirse a la 5ª. Cuerpo oval, píceo, muy parecido a la especie precedente, con punteado más débil. Mesoventrito débilmente punteado, casi liso al medio. Talla 2,5–3,0 mm. [PGTC] ..... **Carcinops troglodytes** (Paykull, 1811)
- 21 Frente claramente separada del clípeo por una carina o estría transversal (estría frontal) .....22
- Frente no separada del clípeo, o la estría que los separa está interrumpida o es muy fina .....32
- 22 Pronoto enteramente liso y brillante (excepto línea de puntos basales). Carina fronto-clipeal recta y elevada. Cuerpo oval alargado, de color negro con viso bronceíneo o dorado. Punteado elitral desvanecido antes de alcanzar el cuarto basal. Protibias con tres grandes dientes y 3–4 menores; meso- y metatibias fuertemente espinosas. Talla 2,4–4,5 mm. [TCFL] ..... **Hypocaccus dimidatus dimidatus** (Illiger, 1807)
- Pronoto punteado (todo o en parte). ....23
- 23 Frente adornada con dos impresiones transversales (a modo de charreteras de sargento) situadas al medio, por detrás de la estría frontal .....24
- Frente lisa, punteada o rugosa, nunca con impresiones transversales al medio .....27
- 24 Epipleuras protorácicas con pilosidad sobresaliente, visible desde arriba. Protibias con amplios



*Eutriptus putricola*



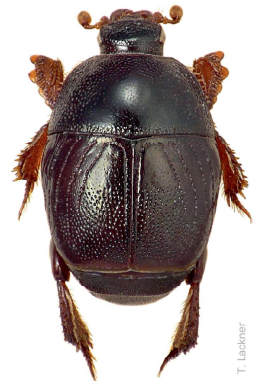
*Carcinops pumilio*



*Carcinops troglodytes*



*Hypocaccus dimidiatus*



*Exaesiopus grossipes*

*Hypocaccus erosus*

dientes lobuliformes en todo el canto externo; metafémures muy dilatados; metatibias cortas, dilatadas, de sección triangular. Cuerpo muy convexo, de color píceo a ferruginoso. Talla 2,3–2,6 mm. [TC+] . **Exaesiopus grossipes** (Marseul, 1855)

- Epipleuras protorácicas no pilosas. ....25
- 25 Protibias con una excavación en el ángulo exterior, dos dientes confluentes por delante y uno obtuso después; patas notablemente engrosadas (sobre todo las posteriores), con la hilera de espínulas inferior claramente separada de la arista dorsal. Élitros débilmente punteados en su mitad posterior. Coloración píceo más o menos clara. Talla 3,5 mm. [F] ..... **Hypocaccus erosus** (Woll., 1864)©

- Protibias normales, no excavadas preapicalmente y más uniformemente dentadas . . . . . 26
- 26 Coloración bronceína, con reflejos metálicos. Frente con dos charreteras transversales angulosas, carínula frontoclipeal casi recta. Pronoto con punteado rugoso irregular, dejando amplias áreas lisas. Élitros microrreticulados, con todas las estrías alcanzado la mitad. Talla 2–3 mm. [TC]. . . . .  
 . . . . . **Hypocaccus brasiliensis** (Paykull, 1811)
- Coloración negro-verdosa, brillante. Frente con rizaduras irregulares; carínula frontoclipeal completamente recta. Pronoto con punteado granular. Élitros más opacos en la mitad punteada; estrías dorsales punteadas, más cortas, sobre todo las internas. Talla 3,0–3,5 mm. [CFL]. . . . .  
 . . . . . **Hypocaccus mundus** (Woll., 1864)©
- 27 Frente lisa y brillante. Lados del pronoto, de los ventritos torácicos y abdominales con pilosidad muy larga (visible desde arriba). Estrías dorsales gruesamente punteadas y largas. Protibias con tres enormes dientes precedidos de un peine de 4–5 denticulos; metatibias con largas espinas ferruginosas y pelos largos pálidos (patas fosoras). Especie sabulícola. Talla 3 mm. [HGTCF+]. . . . .  
 . . . . . **Xenonychus tridens** (DuVal, 1853)
- Frente punteada o rugosa . . . . . 28
- 28 Frente con finas rizaduras transversales . . . . . 29
- Frente fina y espaciadamente punteada. . . . . 30
- 29 Epipleuras protorácicas ciliadas. Cuerpo oval, convexo, de color píceo con reflejos bronceíneos, pigidio rojizo, extremidades claras. Pronoto con banda de puntos más destacados en la base. Élitros punteados en la mitad posterior justo hasta la 2ª estría dorsal (junto a la sutura remonta un poco más). Talla 2,3–3,0 mm. [TC]. . . . .  
 . . . . . **Hypocacculus canariensis** Théron, 1966©
- Epipleuras protorácicas no ciliadas. Cuerpo oval, de color negro bronceíneo; extremidades ferruginosas. Frente semicircular con ángulos anteriores bastante prominentes. Pronoto enteramente punteado (en la base muy finamente). Protibias armadas de 8–10 espínulas. Talla 2,1–2,3 mm. [TCL+] . . . . .  
 . . . . . **Hypocacculus angulosus** (Woll., 1864)©
- 30 Carínula transversal de la frente uniformemente arqueada. Élitros con estrías dorsales punteadas y largas, intervalos entre ellas finamente punteados; intervalo entre 4ª dorsal y sutural (unidas en la base) con punteado grueso. Coloración pardo-bronceína Talla 1,8–2,2 mm. [T]. . . . .  
 . . . . . **Hypocacculus metallescens** (Er., 1834)



*Hypocaccus brasiliensis*



*Hypocaccus mundus*



*Xenonychus tridens*



*Hypocacculus canariensis*



*Hypocacculus angulosus*

*Hypocacculus metallescens*

- Carínula transversal de la frente casi recta al medio y sinuosa por los lados. Márgenes laterales del pronoto muy brevemente ciliados. . . . . 31
- 31 Élitros con punteado alcanzando la base por delante y notoriamente condensado por detrás; estrías dorsales alcanzan 2/3 de la longitud elitral. Cuerpo oblongo-ovalado, subparalelo y deprimido, de color rojo-parduzco. Talla 1,5–2,0 mm. [FL]. . . **Hypocacculus solieri** (Marseul, 1862)
- Élitros con punteado más fino, adentrándose apenas en la mitad anterior; estrías dorsales alcanzan la mitad de la longitud elitral. Cuerpo más corto y

oval; pronoto más estrechado por delante; coloración más apagada. Talla 1,5–2,1 mm. [CFL] . . . . .  
 . . . . . *Hypocacculus praecox* (Er., 1834)

32 Tamaño > 2 mm. . . . . 33

– Tamaño < 2 mm. Cuerpo poco convexo (disco elitral plano); coloración general testácea, cabeza más oscura, élitros (en parte) y pigidio ambarinos. Dorso con punteado pequeño, regular y espaciado. Estrías elitrales crenuladas, bien marcadas. Protibias anteriores con 8–10 dientes pequeños. Estrías del proventrito subparalelas y bastante próximas entre sí. Talla 1,7–2,0 mm. [PT+] . . . . .  
 . . . . . *Microsaprinus bonnairii* Fairm., 1884

33 Frente sin reborde lateral. Protibias dilatadas y dentadas. Dorso pardo negruzco, punteado. Élitros con estrías dorsales 1ª–4ª hasta la mitad, la escutelar breve; punteado más fino en el tercio basal; tegumento alutáceo en tercio apical; epipleuras con 3 líneas longitudinales. Pigidio con punteado elíptico transversal muy apretado. Talla 2,25–3,5 mm. [L] . . . . .  
 . . . . . *Gnathoncus rotundatus* (Kug., 1792)

– Frente con reborde lateral, tangente al lado interno de los ojos. . . . . 34



*Microsaprinus bonnairii*



*Gnathoncus rotundatus*

Gen. *Saprinus*

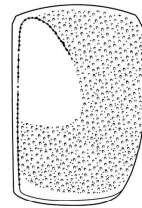
34 Élitros sin 3ª estría dorsal. . . . . 35

– Élitros con cuatro estrías dorsales (3ª siempre presente), además de la sutural, apical y humeral (no siempre presente). . . . . 36

35 Punteado elitral denso, grueso, ocultando las estrías dorsales (4ª reducida a un arco de puntos, o ausente) y dejando una franja lisa sin puntear por delante de la estría apical; espejo bien delimitado en forma de media pera separado de la base y adosado a la estría sutural (rebase bastante la mitad elitral). Pronoto con punteado rugoso alrededor

de un espejo (área pulida reflectante) trilobulado. Coloración broncea. Talla 3,5 mm. [FL] . . . . .  
 . . . . . *Saprinus figuratus* Marseul, 1855

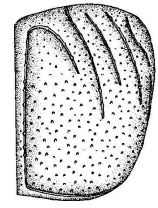
– Punteado elitral extendido hasta la estría apical: estría humeral y 1ª dorsal presentes (a veces con ramificaciones); espejo pequeño, obtriangular-discoide, arranca desde la base, adosado a la sutura, sin rebasar la mitad. Pronoto con espejo discal apaisado; limbos punteados. Cuerpo negro-azulado, subopaco. Talla 5,8–7,6 mm. [HPGT]. . . . . *Saprinus nobilis* Woll., 1864©



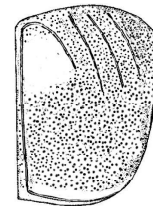
*S. figuratus*



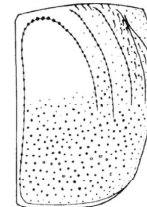
*S. nobilis*



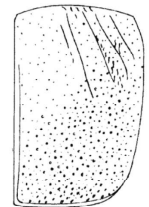
*S. tenuistrius sparsutus*



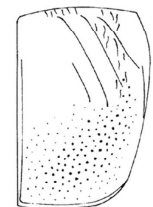
*S. moyses*



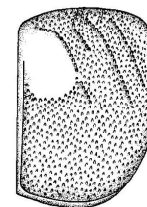
*S. chalcites*



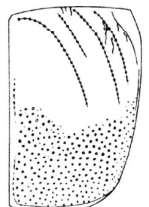
*S. pharao*



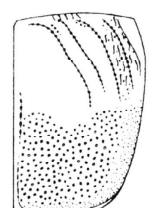
*S. caerulescens*



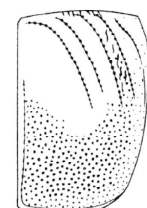
*S. beduinus*



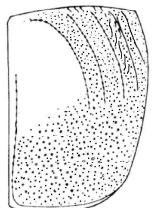
*S. planiusculus*



*S. semistriatus*



*S. subnitescens*



*S. proximus*

36 Estría sutural completa y reunida en arco con la estría dorsal 4ª . . . . . 37

– Estría sutural interrumpida en la base y desligada de la estría dorsal 4ª . . . . . 39

37 Élitros sin espejos, con punteado espaciado en toda su superficie (a lo sumo área periescutelar



algo lisa, mal perfilada); todas las estrías (incluida la humeral) bien grabadas. Pronoto con amplio espejo trapezoidal, alcanzando el margen anterior al medio; groseramente punteado alrededor de las fóveas anteriores. Maza antenal muy grande, de color naranja. Cuerpo negro, patas marrones. Talla 3,5–8,0 mm. [Canarias] . . . . . ***Saprinus tenuistrius sparsutus*** Solsky, 1867

- Élitros con espejos más o menos grandes en la mitad anterior . . . . . 38

38 Punteado elitral denso, sin alcanzar la estría apical (precedida de una estrecha franja lisa); espejo obtriangular pequeño (entre la 4ª estría dorsal y la sutural). Pronoto con punteado rugoso alrededor del disco. Protibias con 6–7 denticulos; surco tarsal superficial. Cuerpo ancho, de color negro verdoso/azulado apagado. Talla 3 mm. [TCFL] . . . . . ***Saprinus moyses*** Marseul, 1862

- Punteado elitral alcanzando la estría apical; espejo más extendido en la mitad anterior, desde la sutura hasta la 2ª estría dorsal y mas allá; intervalo entre 1ª y 2ª estrías lleno de rizaduras. Fóveas anteriores del pronoto bien definidas. Cuerpo orbicular, ligeramente convexo, de coloración broncea más o menos clara. Talla 2,5–3 mm. [PGTC-FL+] . . . . . ***Saprinus chalcites*** (Illiger, 1807)

39 Estría dorsal 4ª recta e interrumpida por delante (a veces vestigial). Epipleuras del pronoto pilosas (asoman lateralmente) . . . . . 40

- Estría dorsal 4ª curvada al alcanzar la base y apuntando hacia el escudete. Epipleuras del pronoto glabras . . . . . 41

40 Élitros con estría humeral; intervalo entre 2ª y 3ª estrías punteado. Fóveas del pronoto (postoculares) conspicuas. Apófisis intercoxal del proventrito muy convexo (vista lateral). Cuerpo muy convexo, paralelo, subcilíndrico; coloración pardo-oscura; élitros algo rojizos. Talla 6,0–7,0 mm. [TC+] . . . . . ***Saprinus pharao*** Marseul, 1855

- Élitros sin estría humeral; intervalo entre 2ª y 3ª estrías liso (toda la mitad anterior prácticamente sin puntear). Pronoto con disco y limbo pulidos; punteado periférico. Apófisis intercoxal del proventrito plano (vista lateral). Color azul metálico, a veces con visos verdes o casi negro (f. *chobauti*); élitros ocasionalmente rosáceos. Talla 5,5–9,0 mm. [CF+] . . . . . ***Saprinus caerulescens*** Hoffmann, 1803

41 Estría dorsal 3ª abreviada, más corta que la 4ª o que la 2ª (la mitad o aun más corta) . . . . . 42



*Saprinus figuratus*



*Saprinus nobilis*



*Saprinus tenuistrius sparsutus*



*Saprinus moyses*



*Saprinus chalcites*



*Saprinus pharao*

- Estría dorsal 3ª bastante más larga que la mitad de la 2ª (entre 0,7–1× su longitud) . . . . . 43

42 Estría sutural doble en su tramo medio. Punteado denso y grueso extendido en todo el élitro salvo húmero y pequeño espejo auricular entre la sutura y la 4ª estría dorsal (formada por hilera de puntos), sin alcanzar la mitad. Cuerpo negro brillante, poco convexo; élitros algo mates y píceos. Talla 5,5– 8,0 mm. [PTL+] . . . . . ***Saprinus beduinus*** Marseul, 1862

Estría sutural simple, reducida a un trazo con pocos puntos en su tramo medio. Punteado elitral

concentrado en la mitad posterior y remontando un poco por la sutura y 1ª estría dorsal; estrías dorsales groseramente punteadas, todas sobre fondo liso. Cuerpo oval corto, negro brillante, con ligero viso verde-dorado. Talla 3,4–6,2 mm. [PTC+] . . . . . ***Saprinus planiusculus*** Motsch., 1849

43 Punteado elitral prácticamente limitado a la mitad posterior. Estrías dorsales punteadas. Coloración negruzca, élitros y extremidades marrones. . . .44

– Punteado elitral presente también en la mitad anterior, de la 4ª estría dorsal hacia los lados. Estrías dorsales muy finas, a lo sumo crenuladas; espejo (ambos unidos) semicircular, de la mitad hacia delante. Coloración negra, brillante, a veces con leve tinte verdoso . . . . .45

44 Intervalo entre 2ª y 3ª estrías dorsales claramente más ancho que los contiguos; intervalos entre humeral y dorsal 1ª, y entre 1ª-2ª rellenos de rizaduras. Estría sutural superficial (apicalmente incluso obsoleta), representada por algunos puntos en su tramo medio. Mesoventrito con punteado grueso. Talla 3,5–6,0 mm. [PTCL+]. . . . . ***Saprinus semistriatus*** (Scriba, 1790)

– Estrías dorsales equidistantes; intervalo 1ª-2ª con algunas rizaduras (rara vez en el previo); estría sutural bien grabada en el ápice y contigua con la estría apical. Mesoventrito con punteado fino. Talla 3,5–7,0 mm. [PGTCL+] . . . . . ***Saprinus subnitescens*** Bickhardt, 1909

45 Punteado elitral muy ligero, sin remontar mucho hacia delante. Talla 4,5–6,0 mm. [CFL] . . . . . ***Saprinus proximus proximus*** Woll., 1864<sup>©</sup>

– Punteado elitral bien impreso y extendido, alcanzando la base. Talla 4,5–6,0 mm. [HPGT]. . . . . ***Saprinus proximus simillimus*** Woll., 1864<sup>©</sup>



*Saprinus caeruleus*



*Saprinus beduinus*



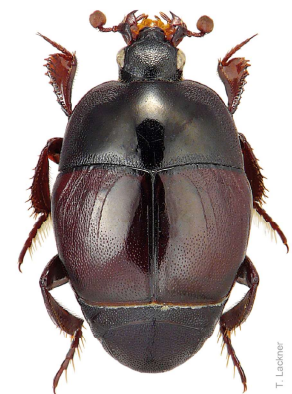
*Saprinus planiusculus*



*Saprinus semistriatus*



*Saprinus subnitescens*



*Saprinus proximus simillimus*